



РУКОВОДСТВО АДМИНИСТРАТОРА

Голосовое управление.

**Интеграция МИС МЕДИАЛОГ
с Voice2Med**

**«Пост Модерн Текнолоджи»
2019**

СОДЕРЖАНИЕ

1. Назначение модуля.....	3
2. Лицензионная политика.....	3
3. Требования к версии МИС МЕДИАЛОГ.....	3
4. Настройка интеграции с Voice2Med в МЕДИАЛОГ.....	3
5. Применение голосового управления.....	5

1. Назначение модуля

Интеграция МИС МЕДИАЛОГ с программой распознавания речи Voice2Med позволяет использовать голосовое управление для ведения медицинской документации.

МИС МЕДИАЛОГ совместима с локальной и серверной версиями программы Voice2Med.

Ознакомиться с возможностями данной программы можно на официальном сайте разработчика:

<https://www.speechpro.ru/product/programmy-dlya-raspoznaniya-rechi-v-tekst/voice2med>.

2. Лицензионная политика

Для использования функционала голосового управления необходимо наличие активной лицензии на модуль **"Голосовое управление"** на рабочем месте пользователя.

Подробнее о лицензиях и получении ключа активации см. руководство администратора МИС МЕДИАЛОГ, п. "Утилита "PMTLicS - Менеджер лицензий" (pmtlics.pdf).

3. Требования к версии МИС МЕДИАЛОГ

Голосовое управление поддерживается МИС МЕДИАЛОГ версии 7.50.22 и выше.

4. Настройка интеграции с Voice2Med в МЕДИАЛОГ

1. Установить на рабочем месте пользователя программу Voice2Med.
2. В МЕДИАЛОГ настроить системный параметр ***Voice2MedCn*** (меню **Настройка / Системные параметры**). В строковом значении параметра указать адрес, по которому передаются команды службе распознавания речи. Как правило, это localhost:33999 (рис. 1).

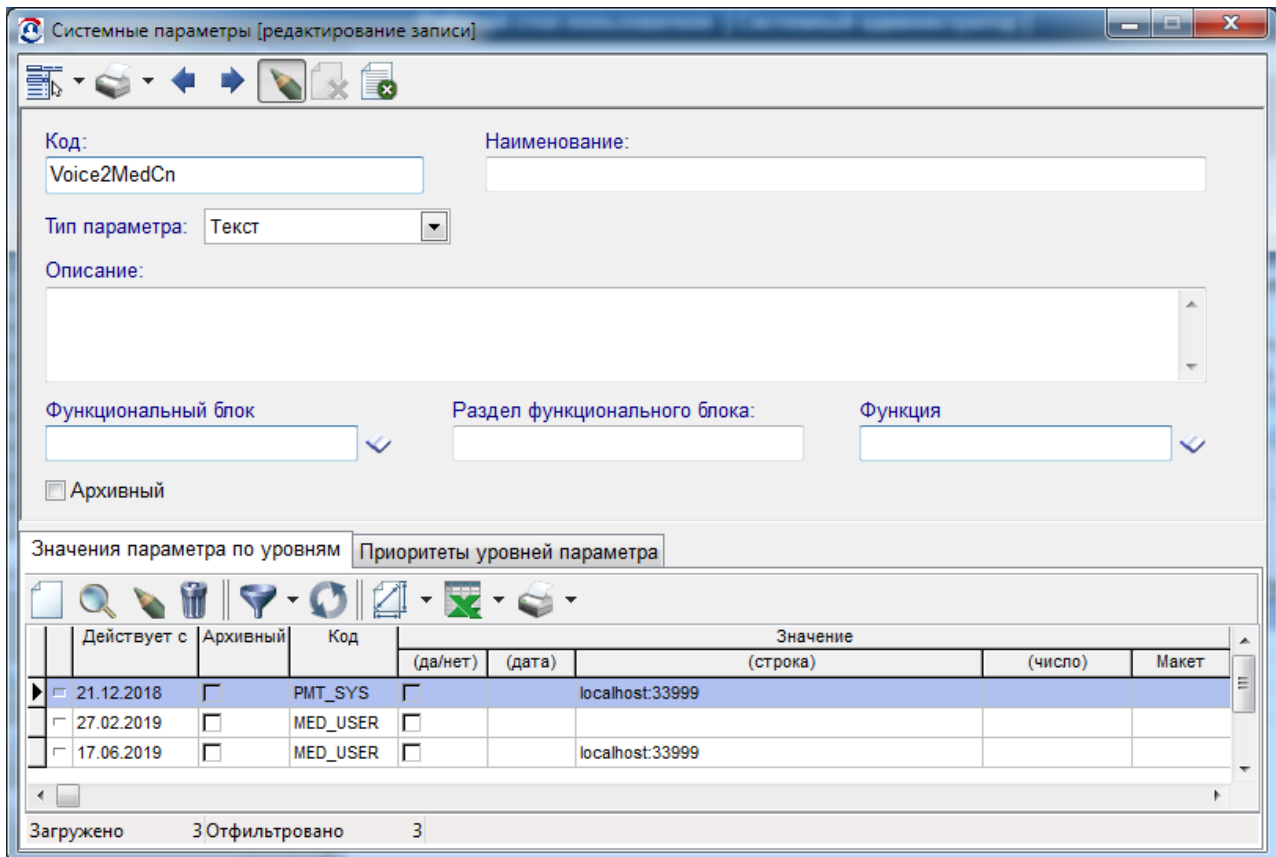


Рисунок 1. Параметр Voice2MedCn

- После настройки параметра перезапустить МЕДИАЛОГ: при следующем запуске в МЕДИАЛОГ появится окно Voice2Med (рис. 2). Нажатием на иконку в этом окне выполнить пробное подключение к серверу распознавания речи.

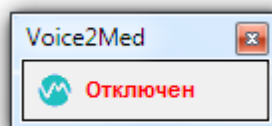


Рисунок 2. Окно Voice2Med в МЕДИАЛОГ

- После подключения к Voice2Med автоматически создается системный параметр **Voice2MedLog** (меню **Настройка / Системные параметры**). Данным параметром регулируется ведение журнала Voice2Med. Возможные значения: 0 – логирование отключено, 1 – логирование включено, 2 – ведется только логирование ошибок. По умолчанию задано значение 1. Для сохранения журнала необходимо выполнить соответствующую команду контекстного меню Voice2Med. Также при подключении к Voice2Med создается системный параметр **VoiceCommands**, который на данный момент не используется.

5. Применение голосового управления

В МЕДИАЛОГ реализовано выполнение следующих функций с помощью голосовых команд:

- Открытие окна выбора пациента
- Переход в резюме ЭМК
- Открытие экранной формы
- Переход в поле на экранной форме
- Заполнение поля с помощью голосового ввода
- Выбор значений из контекстного справочника ("гlossария").

Перечень доступных команд (рис. 3) можно посмотреть из окна Voice2Med: щелкнуть правой кнопкой по иконке и выбрать в меню пункт **Список команд**.

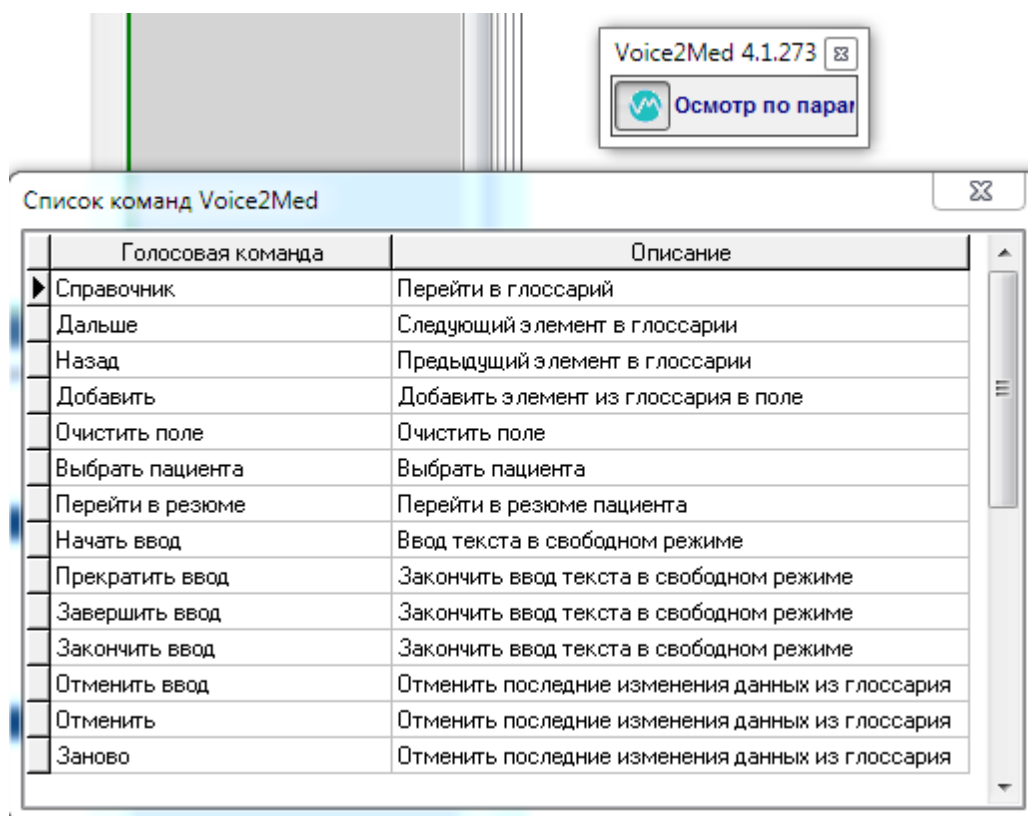


Рисунок 3. Список голосовых команд

Кроме того, можно использовать команды перехода по экранным формам и полям:

- "Форма <Название формы>" – открытие определенной экранной формы текущей записи в ЭМК;
- "Поле <Название поля>" – переход в определенное поле текущей экранной формы.

При переходе в поле произнесенное название сравнивается с названием (Label) поля в таблице, в то время как заголовок этого поля на экранной форме может быть изменен. Данное ограничение необходимо учитывать при разработке экранных форм ввода и присваивать полям те названия, с которыми они должны отображаться на форме.

Пример использования голосового управления

- | | |
|--|---|
| 1. Открыть окно выбора пациента | Команда "Выбрать пациента" |
| 2. Выбрать пациента и создать запись в ЭМК (стандартным образом) | |
| 3. Перейти на нужную экранную форму | Пример: команда "Форма Жалобы и анамнез" |
| 4. Перейти в нужное поле (поле будет выделено зеленой рамкой) | Пример: команда "Поле Жалобы" |
| 5. Начать заполнение поля (поле будет выделено красной рамкой) | Пример: команда "Начать ввод" |
| 6. Продиктовать текст | Пример: "Жалобы на головную боль, повышение температуры до тридцати восьми целых одной десятой" |
| 7. Найти подходящее значение в контекстном справочнике | Команда "Справочник", команды "Дальше"/"Назад" |
| 8. Вставить текст из контекстного справочника | Команда "Добавить" |
| 9. Закончить ввод | Команда "Закончить ввод" |